

MS

Mayo 2025

RD CONGO, INFANCIAS ATRAPADAS



REPORTAJE

**Violencia y un futuro
incierto en RD Congo** Pág. 4

MISIONES INFORMATIVAS

**Fabio Attard, nuevo
Rector Mayor** Pág. 23



Mayo 2025

#318



03 | Editorial

La deshumanización de la violencia



04 | Reportaje

RD Congo, violencia y un futuro incierto



16 | En primera persona

José Naranjo y Juan Luis Rod
"Miramos a los ojos y nos devuelven la mirada con un interrogante"



20 | La opinión

Marta Isabel González
Sencillamente mujer



23 | Misiones Informativas

- 11º sucesor de Don Bosco
- Terremoto en Myanmar
- Voluntariado de corta duración
- Proyecto 'Cidadanía'
- Centros afectados por la DANA



26 | Creer hoy

Cambiar el fusil por el boli



28 | Misión Compartida

Nuria y Daniel (Grupo Sigma)
"Animamos a todas las empresas a ilusionarse con la idea de un mundo más justo y a trabajar por ello"



30 | Proyectos

¿Nos ayudas a conseguirlos?



Director General Luis Manuel Moral Lamela • **Imprime** DIN Impresores • **Depósito legal** M.36.265-1987
Redacción Alberto López y Ana Muñoz • **Diseño Gráfico y Maquetación** Ricardo Barajas
Distribuidor Misiones Salesianas • **Redacción y administración** C/ Ferraz, 81 • 28008 Madrid | T: 914 313 313

Síguenos en redes



misionessalesianas.org revista@misionessalesianas.org



La deshumanización de la violencia

Cuando un país lleva más de 30 años en guerra todo se deshumaniza.

Posiblemente se pierda el miedo a morir, pero también **desaparecen la esperanza, las oportunidades y el desarrollo.**

República Democrática del Congo se encuentra en esta situación: uno de los países más pobres del mundo que sufre desde hace décadas, cíclicamente, **brotes de violencia que dejan millones de personas desplazadas y refugiadas.**

Ser menor en este país es sinónimo de supervivencia. Más de 1,6 millones de niños y niñas han dejado la escuela en los últimos meses, y **muchos de ellos se enfrentan al hambre y a la pobreza en las calles al quedarse huérfanos.**

Los misioneros salesianos siempre han abierto las puertas de sus centros para atender a la población. Instalados en tiendas improvisadas, **recibían comida y ayuda de primera necesidad** en un ambiente seguro. Hasta **más de 30.000 personas han llegado a instalarse en los campos deportivos de las obras salesianas.**

Sin embargo, **el grupo rebelde M23 que ha tomado el poder en numerosas ciudades del Este** ha desmantelado todos los asentamientos de desplazados. Los Salesianos, sin embargo, **siguen ayudando a la población**, porque la necesidad de paz va unida a la esperanza, a la reconstrucción y al acompañamiento y ayuda que ofrecen los misioneros salesianos en RD Congo.



The image shows the interior of a makeshift shelter. The structure is built with a framework of bamboo poles. The walls and roof are covered with layers of dried, yellowed leaves and branches, creating a textured, layered appearance. A piece of translucent plastic sheeting is hung across the center, partially obscuring the view. To the right, there are some blue and white items, possibly bags or containers, tucked into the structure. The lighting is natural, coming from the left, highlighting the textures of the bamboo and dried leaves.

RD Congo, violencia y un futuro incierto

La situación en República Democrática del Congo se ha ido deteriorando desde finales de enero. El grupo armado M23 comenzó una ofensiva e importantes ciudades del este del país, como Goma o Bukavu, quedaron en sus manos. Miles de personas han abandonado en este tiempo sus hogares por el estallido de violencia y por el cierre de los campos de desplazados. Una vez más, niños, niñas y mujeres son los más vulnerables ante la violencia, y los misioneros salesianos se mantienen a su lado para protegerlos y apoyarlos en sus necesidades.

REPORTAJE

"A veces las palabras no son suficientes para describir lo que hemos pasado. Desde la caída de la ciudad de Goma, **la zona se ha ido complicando y la situación en todos los pueblos de alrededor se ha deteriorado.** Los grupos armados causaban cada vez más miedo entre la población, ya que se producían robos, asesinatos, violaciones... Es una realidad muy dura", explican los misioneros salesianos que trabajan en la región de los Kivus, en el este del país.

RD Congo es uno de los cinco países más pobres del mundo. Más del 75% de su población vive bajo el umbral de la pobreza y **más de 25 millones de personas necesitan ayuda humanitaria para sobrevivir.** Los conflictos, la

inseguridad alimentaria, las epidemias y los efectos del cambio climático son las causas por las que RD Congo es hoy **un país devastado con un futuro lleno de incertidumbre.**

Una realidad que contrasta con la gran riqueza de minerales, como el coltán tan necesario para la industria tecnológica. Pero también el país tiene grandes reservas de oro, litio, cobalto o cobre. **"Las luchas por el poder y por el control de las materias primas han hecho de este país un polvorín.** La población vive rodeada de violencia y es obligada a continuos desplazamientos. En RD Congo hay más de seis millones de personas desplazadas", explica Domingo de la Hera, misionero salesiano en Goma.





Una guerra sin fin

RD Congo sufre ya más de 30 años de combates en los que participan más de 122 grupos armados que luchan por dominar el territorio y las riquezas minerales del país. El origen del conflicto en la región de los Kivus se remonta al genocidio en Ruanda en 1994, en el que **entre 500.000 y un millón de personas de etnia tutsi fueron asesinadas por los hutus, en el poder.** Cuando las fuerzas tutsis contraatacaron, más de dos millones de hutus cruzaron la frontera hacia RD Congo. Desde entonces, las tensiones entre ambas etnias han estado presentes en la vida de la población congoleña y ambos gobiernos se señalan como responsables de la violencia.

A finales de enero el conflicto se intensificó en la zona, y **ciudades como Goma recibieron miles de personas**

desplazadas. Finalmente, Goma fue invadida por los rebeldes y "durante días estuvimos sin electricidad, sin agua... y **dando protección y apoyo a más de 30.000 personas**", explicaba De la Hera en esos primeros días de incertidumbre.

Hoy Goma es una ciudad que trata de volver a la vida poco a poco. **"Aún hay violencia y robos en las calles, el aeropuerto permanece cerrado y también los bancos y muchas tiendas.** Los campos de desplazados fueron desmantelados, pero **mucha gente permanece en Goma en casa de personas que los acogen, o en las calles**", alerta el misionero salesiano.

En RD Congo **mueren más de 1.200 personas cada día por causas directas o indirectas** relacionadas con este conflicto, según alertan organizaciones que trabajan en el país. Estos más de 30 años de guerra han dejado un país devastado y con un futuro incierto.

¿Quién es el M23?

Es el nombre de uno de los grupos armados más importantes de RD Congo y lo forman personas de la etnia tutsi. M23 viene del 23 de marzo, fecha en la que en el año 2009 se firmó el acuerdo que puso

fin a un conflicto anterior. Muchos de los integrantes del M23 son personas que no llegaron a integrarse en las filas del Ejército de RD Congo, como recogía ese acuerdo.



Los efectos del conflicto en la infancia

RD Congo es uno de los países más difíciles para ser un niño o una niña.

Los organismos internacionales alertan de que el conflicto en la región este del país tan sólo ha hecho que empeorar la situación de los menores. Así, **más de 1,6 millones de niños y niñas han dejado la**

escuela en los últimos meses y se han cerrado más de 2.500 centros educativos. Y esto sólo en Kivu Norte y Kivu Sur. **Hoy son casi 800.000 menores los que no tienen acceso a la educación**, frente a los 465.000 de hace un año.

"Las escuelas están empezando a funcionar en Goma y en otras ciudades cercanas, pero lo hacen con mucha dificultad", explica De la Hera. **"Las familias tienen miedo de enviar a sus hijos e hijas**

a la escuela en un ambiente de violencia y de incertidumbre, así que muchos permanecen sin escolarizar. Y **los menores y jóvenes que no están en la escuela están en una situación de vulnerabilidad** y en riesgo de caer en manos de traficantes, ser utilizados como soldados o ser explotados en cualquiera de sus formas", añaden los misioneros salesianos.

RD Congo es el país del mundo donde hay más niños soldado. Las autoridades estiman que **hay más de 30.000 niños y niñas en grupos armados.** Los menores, en estos grupos, no sólo son utilizados para entrar en combate, también son utilizados como porteadores, como espías o como esclavos sexuales.

La pobreza, la falta de un hogar, el abandono y la falta de protección son causas de desprotección y **convierten especialmente a los menores en vulnerables.**

El país cuenta con otro triste récord, y es **el gran número de niños y niñas que terminan viviendo en las calles.** Es difícil estimar una cifra, pero hay organizaciones internacionales que hablan de **más de 30.000 niños y niñas que viven sin la protección de un adulto en las calles.**

Las minas también son lugares donde encontramos a niños y niñas. Menores en condiciones de gran vulnerabilidad. El trabajo en la mina no sólo impide que estos vayan a la escuela y cambien su futuro, si no que **ponen en peligro su salud y su bienestar** por el peso que tienen que cargar y por las enfermedades y la insalubridad que hay en ellas.





La historia de Sidoni

Sidoni tiene 12 años y es víctima del tráfico de menores. Sus padres están separados y ambos se volvieron a casar. El marido de su madre no aceptó a la niña y terminó en la calle a expensas de una red de tráfico. Fue rescatada por las autoridades junto a otros cinco niños. Sidoni fue trasladada al centro Don Bosco en Mbuji Mayi. Allí contactaron con su padre,

que vive en una aldea. Fue a recogerla, pero con la intención de casar a su hija con un hombre de más de 30 años. Al conocerlo, los misioneros salesianos acudieron de nuevo a las autoridades y hoy se encuentra bajo su tutela. Hace unos meses vino su madre interesada en llevarse a la niña, pero tras darle el dinero para el viaje desapareció. Hoy Sidoni sigue en el centro, acude a la escuela y los misioneros salesianos cuidan de ella.



La respuesta salesiana

Los misioneros salesianos llevan trabajando en RD Congo desde principios del siglo pasado con obras en más de 12 ciudades del país como Lubumbashi, Kinshasa, Goma, Bukavu, Uvira, Mbuji Mayi... Siempre al lado de la población y, sobre todo, de los niños, niñas y jóvenes en situación de riesgo y de gran vulnerabilidad. La pobreza del país, la violencia y los desplazamientos forzosos de la población **han hecho que las necesidades de la población sean muchas**. Además de trabajar para dar acceso a la educación y a la formación de niños, niñas y jóvenes con centros educativos y de formación profesional,

los misioneros salesianos atienden a menores abandonados, acusados de brujería, huérfanos... en centros de acogida; a mujeres jóvenes con sus hijos a las que forman y dan un hogar; a enfermos en pequeños dispensarios, que en lugares como Goma atienden a más de cien enfermos al día; y a personas desplazadas por la violencia, a las que dan alimentos o apoyo psicosocial para superar los traumas y, en muchas ocasiones, **refugio y protección dentro de las misiones**.

"Tras el último estallido del conflicto, tanto las autoridades como otras organizaciones humanitarias **se han visto sobrepasadas por la magnitud de la crisis**", explican los misioneros en el país. **"Nosotros seguiremos al lado de la población"**, añaden.

Los misioneros salesianos han identificado **las principales necesidades** para apoyar a RD Congo en los próximos meses:

Protección



A los **menores no acompañados** o **huérfanos** a causa del conflicto, reagrupación familiar en el caso de que sea posible y creación de espacios seguros.

Atención sanitaria



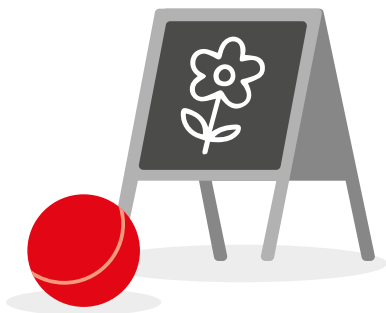
Y psicosocial para ayudar sobre todo a los menores a **superar el trauma y el estrés vivido por el conflicto** y a las mujeres que han sufrido violencia y abuso.

Distribución de alimentos



Y **productos de primera necesidad** para las personas desplazadas o que **no tienen un hogar al que volver**.

Educación de emergencia



Con la **creación de escuelas como espacios seguros** y acceso a actividades recreativas para que el desarrollo de los menores sea integral.

Kabanga, un final feliz

Kabanga vivía con su familia en Ngandajika. **Fue secuestrada por una vecina que la llevó a trabajar a la ciudad de Mbuji Mayi.** Allí, la abandonó en la calle. Sobrevivió como pudo hasta que la policía la encontró y la llevaron al centro

Don Bosco. **Tras meses de búsqueda, finalmente sus padres fueron a por ella.** La daban por muerta. Muy contentos se llevaron a Kabanga, que **hoy permanece con su familia y acude a la escuela de su aldea.**



Necesidad de paz

RD Congo necesita más que nunca la paz.

Se oyen las primeras voces de una posible tregua y de conversaciones de paz. Sin embargo, no son aún una realidad.

El fin de las hostilidades sería el primer paso para que la población pueda volver a reconstruir sus vidas. Hoy son miles de personas las que no tienen un hogar

al que regresar y que **necesitan ayuda urgente para sobrevivir.** Niños, niñas, jóvenes, mujeres, personas mayores... que huyeron para salvar sus vidas y que **necesitan refugio, alimentos, medicinas, protección...** Los misioneros salesianos permanecen en el país y en los lugares más complicados para estar a su lado y **trabajar por una paz duradera que permita a RD Congo mirar al futuro con esperanza.**



RD CONGO

INFANCIAS ATRAPADAS



MISIONES
SALESIANAS

QUIERO COLABORAR CON MISIONES SALESIANAS

20€ 40€ 60€ 80€ 100€ €

QUIERO SER SOCIO/A

MENSUAL TRIMESTRAL

SEMESTRAL ANUAL

Nombre y apellidos

DNI

Dirección

Provincia

Población

CP

Tlf.

Email

DOMICILIACIÓN BANCARIA EN LA CUENTA

Iban Entidad Oficina DC Nº cuenta

ES

TRANSFERENCIA A UNA DE ESTAS CUENTAS

Por favor, adjunte copia de la transferencia

SANTANDER	ES69	0049	2710	7728	1410	7477
BBVA	ES59	0182	7594	3902	0861	2837
CAIXABANK	ES07	2100	3478	3722	0000	8614

bizum 38078 A TRAVÉS DE LA APP
DE SU BANCO



Llama al
914 313 313

**PUEDES
DESGRAVARTE
HASTA EL 80% DE
TUS APORTACIONES**



Escanea con el móvil
para más información

Firma

AVISO: Los datos recabados en el presente documento no serán tratados con finalidades distintas a las descritas en el documento de donación y/o ahijados. Le recordamos que puede ejercer sus derechos por correo postal en MISIONES SALESIANAS, Calle Ferraz, 81, 28008, Madrid o a través de correo electrónico a datos@misionessalesianas.org, junto con prueba válida en derecho, como fotocopia del D.N.I. e indicando en el asunto "PROTECCIÓN DE DATOS".

“Miramos a los ojos y nos devuelven la mirada con un interrogante”



José Naranjo y Juan Luis Rod
Periodista y fotoperiodista

Ambos se embarcaron en la aventura de acercar la realidad del Sahel. En varias ocasiones viajaron juntos a Malí, Burkina Faso y Níger para contar un conflicto multidimensional e invisibilizado por otras guerras y emergencias. El resultado de esos viajes es la exposición 'Las Tres Fronteras', que se puede visitar en el Museo MISIONES SALESIANAS.



¿Cómo está la situación en esta zona tan olvidada?

José Naranjo (JN): Amplias regiones de estos tres países están envueltas en un ciclo de miedo y violencia que ha provocado **el éxodo de unos cinco millones de personas, que han tenido que abandonar sus hogares**, y la muerte de unas 50.000 desde que en 2012 estalló la insurgencia. A la enorme proliferación de grupos armados, tanto yihadistas como secesionistas que en unas ocasiones se alían y en otras se enfrentan entre sí, se suma la violencia ejercida por milicias comunitarias, mercenarios rusos, paramilitares y los ejércitos nacionales. **Todo ello, además, se produce en un contexto de pobreza y emergencia** de



una economía criminal que favorece actividades ilegales como secuestros, chantajes y tráfico ilícitos. En los últimos cinco años, juntas militares **han asumido el poder en los tres países mediante golpes de Estado** para tratar de recuperar el control de estos territorios, pero el balance por ahora es muy negativo, pues **la violencia se ha incrementado.**

Burkina, Malí, Níger... son los países de los que nos habla en la exposición *Las Tres Fronteras*, ¿por qué poner el foco en esta parte del mundo?

JN: De alguna manera, la conversión del Sahel en **una zona gris donde la población civil sufre un enorme abandono y violencia** refleja la debacle

del modelo de estado europeo en África y el fracaso de Occidente y de la comunidad internacional a la hora de afrontar una crisis que se prolonga en el tiempo. EEUU, Francia, la Unión Europea y ahora Rusia, Turquía o China mueven desde hace décadas sus peones en este rincón del mundo y **ninguna de las propuestas se centra en la mejora de la vida de sus habitantes.** Por eso debe interesarnos, pero también porque el mundo ya no son compartimentos estancos: **hoy miles de malienses llegan hasta España vía Mauritania y Canarias.** En la medida en que se reduzcan los espacios de seguridad en África, **sus ciudadanos tendrán que salir a buscarlos donde puedan.** Sus desafíos son los nuestros.



¿Cómo fueron los viajes por estos tres países en una situación tan complicada?

Juan Luis Rod (JLR): Pues viajar y moverse por esta zona de las tres fronteras no es nada fácil. **El mayor desafío es poder llegar a las personas más afectadas por el conflicto**, como son los refugiados y desplazados internos, y pasar tiempo con ellos para escuchar sus historias y después poder contarlas. El problema del Sahel es que no hay una *Front line* definida, y eso supone que en el momento que sales de las capitales y te mueves por el territorio, **estás a merced de que te puedas encontrar con cualquiera de estos grupos yihadistas.**

¿Qué problemas comunes tienen estos tres países?

JN: Lo primero a tener en cuenta es que el Sahel occidental y en particular **Malí, Níger y Burkina Faso están, desde hace mucho tiempo, entre los 10 países más pobres del mundo.** Aunque los tres poseen importantes recursos naturales, como oro y uranio, se trata de territorios muy extensos donde una combinación fatal de herencia

colonial, inestabilidad política, la dureza de un clima cada vez más impredecible y la injerencia o explotación occidental los han condenado a la **ausencia de un desarrollo que permita a su población vivir en paz y prosperidad.**

¿Alguna historia que quiera destacar?

JLR: Dentro de este trabajo tiene bastante peso la historia de Houceini. Un pastor peul que vivía con su mujer y sus cuatro hijos en una aldea de Tillabéri, en la zona oeste de Níger. **Su aldea fue atacada por uno de los grupos terroristas** y la única opción que tuvo para proteger a su familia fue unirse al grupo. **Durante dos años trabajó para ellos en labores logísticas**, como vender el ganado que robaban o poner gasolina en las motos con las que realizaban los ataques, pero **nunca cometió delitos de sangre.** Gracias a eso **pudo acogerse a un programa de rehabilitación y reinserción** implementado por el gobierno de Mohamed Bazoum y se trasladó con su familia a una casa protegida en Niamey, donde **está formándose para poder encontrar trabajo y comenzar de cero una nueva vida.**

Serían muchas las dificultades en el camino, pero *Las Tres Fronteras* es una realidad... ¿Cómo animaríais a visitar esta exposición?

JLR: Pues es una oportunidad única para poner en el mapa al Sahel, y especialmente a estos tres países, Burkina Faso, Malí y Níger, y **conocer este conflicto olvidado**. Nuestro objetivo es que llegue al mayor número de personas y a su vez **generar una reflexión en torno a todo lo que está ocurriendo en el Sahel**. Y para ello hemos preparado una propuesta atractiva, en la que hemos jugado tanto con el diseño, los formatos, tamaños, materiales de impresión, etc. También hay dos piezas audiovisuales y dos instalaciones que nadie debería perderse.

JN: Esta exposición es un intento de acercarse a **una realidad que apenas nos llega o lo hace de manera muy indirecta**. Es un trabajo que mira directamente a los ojos de las personas que sufren y que nos devuelve la mirada en forma de interrogante, que nos pregunta **qué está haciendo el mundo para evitar ese dolor**. Otras crisis y conflictos reclaman siempre mayor atención que el Sahel, y el presupuesto para la ayuda humanitaria en esta región ha decrecido y **no da para atender a todas estas personas**.

En un momento de regresión y de vuelta a un mundo en el que el Norte global se atrinchera en sus propios miedos, el Sahel es un recordatorio de que ahí afuera hay millones de seres humanos que no saben si comerán o sobrevivirán un día más.



Sencillamente mujer



Marta Isabel González Álvarez

Periodista y creadora
en migasocial.com

Hace un año falleció la periodista Victoria Prego, quien afirmaba no haber sentido jamás discriminación de género hasta ver algunos detalles en su vida laboral. Algo similar he vivido yo: en mi carrera profesional he encontrado desigualdades salariales y situaciones en la que mi voz tenía menos peso que la de mis compañeros hombres. **Siempre me chocó.**

En la Iglesia sucede algo parecido.

Hasta que no te desarrollas dentro de sus estructuras, no adviertes ciertos micromachismos persistentes: se espera que las mujeres traigan café, tomen actas o sean la de los eventos más por



su género que por sus méritos. **Frente a esto, he optado por la acción desde dentro.** En Manos Unidas me uní a su asociación de fieles y a la Unión Mundial de Organizaciones Femeninas Católicas (UMOFC), que **promueve la participación de la mujer en la Iglesia y en la sociedad** y a la que pertenecen cerca de 8 millones de mujeres católicas de todas las edades, impulsando entre otras iniciativas el Observatorio Mundial de la Mujer en África y América. También en el Vaticano me uní a *Donne in Vaticano* (D.iVA), una red que une, **acompaña y visibiliza el papel femenino en las instituciones de la Santa Sede.**



También en Bruselas trabajé con mujeres católicas en liderazgo humilde, femenino e internacional, aprendiendo de figuras como Josianne Gauthier, secretaria general de CIDSE, quien, tras su intervención en el Sínodo de la Amazonía, ante un comentario machista que se jactaba burlonamente de su emotividad, respondió con serenidad, elegancia y una sonrisa: "Y si hubiera llorado, ¿qué pasaría?".

Pues eso. Creo que además de la "militancia activa" en realidades concretas relacionadas con la mujer, ser mujer y católica es algo connatural e inevitable. Algo que debemos dejar traslucir con

sencillez, en nuestro trabajo profesional, en nuestras tareas cotidianas y en todo lo que hagamos. Sin remarcar que somos mujeres o que por ser mujeres hacemos o dejamos de hacer algo.

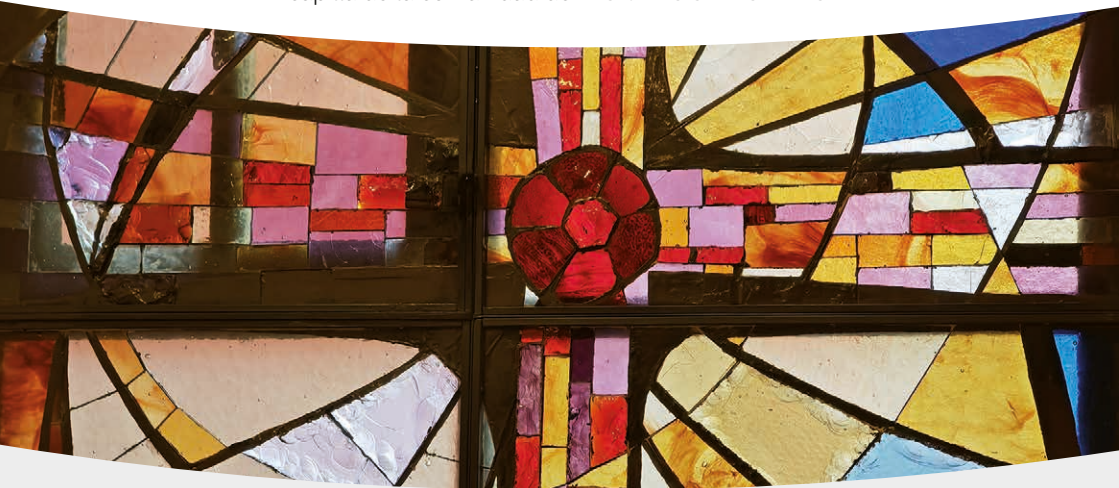
Simplemente dejándonos ser quienes somos, mostrándonos sin vergüenzas o remilgos. En definitiva, ser mujer y católica no es algo que debemos mostrar forzosamente. Es lo que somos. Y siguiendo el ejemplo de María, **debemos mostrarnos con sencillez y autenticidad.**

El cambio en la Iglesia y en la sociedad no llegarán hasta que nosotras mismas empecemos a cambiar.



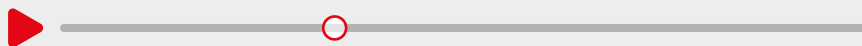
Participa en nuestra eucaristía online

Cada **primer miércoles de mes**, a las nueve de la mañana, puedes participar en la eucaristía que retransmitiremos **en directo**, por **nuestro canal de YouTube**, desde la capilla de la comunidad de MISIONES SALESIANAS.



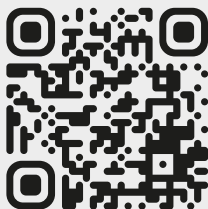
El director de MISIONES SALESIANAS, Luis Manuel Moral, preside cada **primer miércoles de mes**, junto a la comunidad salesiana San Francisco Javier, la misa misionera **destinada a nuestros socios y colaboradores** para pedir por las intenciones de los salesianos que trabajan en 137 países de los cinco continentes.

En nuestro canal de *YouTube* podrás seguir en directo la celebración de la eucaristía o verla en cualquier momento a lo largo del día, para **unirte en oración a las intenciones misioneras** que presentaremos cada mes. **Próximas eucaristías: 7 de mayo y 4 de junio, a las 9 horas.**



Puedes conocer también breves piezas audiovisuales grabadas en diferentes territorios de misión, testimonios de los misioneros y pequeños anuncios sobre temáticas concretas:

**Conoce
nuestro
canal de
YouTube**





Fabio Attard, 11° sucesor de Don Bosco al ser elegido Rector Mayor de la Congregación Salesiana

El salesiano de origen maltés Fabio Attard **se convirtió el pasado 25 de marzo en el 11° sucesor de Don Bosco.** Attard fue elegido Rector Mayor de la Congregación Salesiana para el sexenio 2025-2031 en el Capítulo General 29 celebrado en Turín. Nacido en 1959, don Fabio, que sustituye a don Ángel Fernández Artime, creado cardenal por el Papa Francisco, **liderará una congregación compuesta por 13.750 salesianos consagrados,** organizados en 92 inspectorías y presentes en 137 naciones.

Es la primera vez en la que se elige a un Rector Mayor que no participaba en el Capítulo General. Don Fabio Attard tuvo que ser avisado por teléfono de la elección para solicitar su aceptación. En la sala escucharon sus palabras y, emocionado entre lágrimas, **agradeció**

la confianza de los hermanos y especialmente la confianza en Dios para asumir esta nueva tarea. Por la tarde, ya en Turín, aceptó su cargo y recibió el saludo de todos los capitulares en representación de los salesianos de los cinco continentes.

Con una vasta experiencia teológica, pastoral y académica, don Fabio fue **consejero general para la Pastoral Juvenil entre 2008 y 2020.** En 2018 el Papa Francisco lo nombró Consultor del Dicasterio para los Laicos, la Familia y la Vida. A lo largo de casi un año, entre 2023 y 2024, **realizó la visita extraordinaria, en nombre del Rector Mayor, a todas las obras salesianas de la inspectoría Santiago el Mayor,** entre ellas a MISIONES SALESIANAS.

Un terremoto en Myanmar deja un rastro de devastación

Un devastador terremoto de 7,7 grados sacudió Myanmar y **dejó miles de heridos y fallecidos y un país muy afectado**. “El terremoto ha provocado una devastación generalizada, especialmente en la ciudad de Mandalay. **Nuestra capilla ha sufrido graves daños y también el centro de acogida de niños de la calle**”, explica Edwar Sein, uno de los misioneros salesianos. “A pesar de la crisis política y de este terremoto, **seguiremos en el país para atender a la población**, sobre todo, a los niños, niñas y jóvenes”, añade. Los misioneros salesianos mantienen firme su compromiso de **estar al lado de los más vulnerables**.



El voluntariado de corta duración viajará a 15 países en verano

El programa de Voluntariado Misionero Salesiano (VMS) de corta duración promovido por la Inspectoría Santiago el Mayor (SSM) enviará en verano a **54 personas (49 adultos y 5 menores que viajan en familia) que están realizando el curso de voluntariado**. El próximo 1 de junio, en la localidad palentina de Astudillo, se celebrará la eucaristía del envío, en la que se les entregará la cruz misionera para desarrollar durante los meses de verano su labor de voluntariado en **22 obras salesianas de 15 países de América y África**.



'Cidadanía', innovar la educación con enfoque en los cuidados

El proyecto *Cidadanía* continúa teniendo un impacto significativo al promover la *cidadanía* en sus tres esferas: **autocuidado, cuidado comunitario y cuidado del medioambiente**. A través de diversas actividades, **se han generado prácticas de cuidado que responden a las necesidades de la comunidad educativa**. Destacan la creación de una exposición itinerante, las asambleas intergeneracionales, el mapeo de cuidados y el desarrollo de herramientas valiosas, como guías y sistematizaciones, que **estarán disponibles en la Caja de Herramientas en ciudadania.com**



Actuación en centros afectados por la DANA junto a Plan Internacional

Nuestra ONG Jóvenes y Desarrollo, junto a Plan Internacional, ha puesto en marcha el proyecto *DANA* para **rehabilitar 10 centros educativos que resultaron afectados por las riadas** del pasado octubre en la Comunidad Valenciana. A través de talleres, **la comunidad escolar diseña y construye mobiliario con materiales reciclados**, promoviendo la economía circular y el empoderamiento juvenil. Se han incorporado al proyecto centros escolares de las localidades de Alfajar, Benetússer, Horno de Alcedo, Catarroja, Paiporta y Picanya.



Cambiar el fusil por el boli



Mateo del Blanco, sdb

Fue en el centro de reeducación de chicos y chicas en Medellín, de entre 14 y 17 años, que habían estado en la guerrilla en Colombia, en el que **estuve como colaborador el pasado mes de julio.**

Mi misión era estar presente y disponible entre ellos, como representante del espíritu y el carisma salesiano. Asistía a las clases que tenían por la mañana de distintas materias a un nivel muy elemental. **Después de estar dando clases durante más de 30 años** en colegios salesianos, aquellas clases me parecían un desastre y **estaba "al borde de un ataque nervios"** en muchas ocasiones.

Comentando esto con una de las educadoras del centro, me dio **la clave que hizo cambiar mi idea.** Me dijo: "Mira, estos chicos y chicas **hace unos meses, o un año, estaban en un grupo guerrillero** pegando tiros en la selva colombiana y

ahora están aquí, tranquilamente, con un boli entre las manos y haciendo una serie de actividades culturales. O sea, que **haber cambiado el fusil por el boli ya me parece un gran avance".**

La verdad es que esto me abrió la mente para entender aquel tipo de clase que me traía "por la calle de la amargura", y eso que no la tenía que dar yo. **Aprecié mucho más la tarea que los salesianos y educadores de aquellos centros** de Medellín y Cali estaban llevando a cabo. Que aquellos chicos y chicas estuvieran **cambiando la violencia por la cultura** llegué a entender que era una magnífica tarea.

Ese cambio de mentalidad me pareció una magnífica lección para los que vamos como voluntarios durante un tiempo a otros países, enviados por la Inspectoría de Santiago el Mayor y MISIONES SALESIANAS. **No ir con ideas preconcebidas, ni que son ellos los que se tienen que adaptar a nuestras ideas,** sino nosotros los que tenemos que adaptarnos y asumir su cultura, costumbres, o sea, **vivir su vida si queremos hacer algo.**

Ofrece una misa



Ordinaria por una intención particular o de un ser querido: **donativo 10 €**

Gregoriana 30 misas seguidas por el eterno descanso de un ser querido: **donativo 300 €**

1ª intención

Nombre y apellidos: _____

Número de misas _____

- Ordinaria
 Gregoriana

IMPORTE _____

2ª intención

Nombre y apellidos: _____

Número de misas _____

- Ordinaria
 Gregoriana

IMPORTE _____

Complete sus datos, recorte por la línea de puntos e introduzca en el sobre adjunto, no necesita sello

Nombre y apellidos: _____

DNI: _____ Teléfono: _____

E-mail: _____

DOMICILIACIÓN BANCARIA

E | S | | | — | | | | | | | | | | | | | |

TRANSFERENCIA BANCARIA

POR FAVOR ADJUNTA EL COMPROBANTE DE LA TRANSFERENCIA

SANTANDER ES69 0049 2710 7728 1410 7477
BBVA ES59 0182 7594 3902 0861 2837
CAIXABANK ES07 2100 3478 3722 0000 8614


914 313 313

 **bizum**
38078

Misa misionera online

Escanea el QR y únete cada primer miércoles de mes a nuestra misa online.



Firma

Responsable de tratamiento: MISIONES SALESIANAS **Finalidad:** Alta, control, emisión de recibos, certificados de donaciones y cumplimiento en blanqueo de capitales. Envío de revistas y comunicaciones para la promoción difusión de los fines y actividades de la entidad, así como el envío de felicitaciones con motivo de su cumpleaños y/o santo. **Legitimación:** Consentimiento del interesado. **Destinatarios:** A Bancos y Cajas de Ahorro (domiciliación de recibos) y Administración Pública con competencia en la materia. **Información adicional y derechos:** Podrás obtener información adicional sobre el tratamiento de tus datos y el modo ejercitar tus derechos o presentar una reclamación ante la Autoridad de Control española en el modo descrito en la política de privacidad de nuestra web www.misionesalesianas.org.

Acepto el envío de revistas y comunicaciones promocionales e informativas de la entidad.

“Animamos a todas las empresas a ilusionarse con la idea de un mundo más justo y a trabajar por ello”



Nuria Gómez y Daniel Tapias
Cofundadores, directora financiera
y CEO del Grupo Sigma

SIGMA.AI demuestra, desde hace años, que la innovación y el compromiso social pueden ir de la mano. La empresa, especializada en inteligencia artificial, ha canalizado su apoyo a MISIONES SALESIANAS a través de proyectos de asistencia humanitaria en Ucrania y Sudán del Sur, en programas educativos en Haití y RD Congo, así como en la distribución de pan para familias vulnerables en Belén.

La empresa **ha estado presente también en todas las ediciones del Concierto Solidario de Navidad**, sumándose a este evento anual que combina música y solidaridad. En julio del año pasado **reforzaron su compromiso** con la firma de un acuerdo marco de colaboración, que abre la puerta a futuras acciones conjuntas.

¿Cómo surgió esta colaboración?

Todas las empresas interactúan con la sociedad al realizar su actividad, por lo que en realidad tienen dos funciones: la productiva, que es la que genera los ingresos, y la social. **Las empresas son motores de transformación social** y, consecuentemente, es importante tanto lo que hacen como la forma en la que lo hacen. Nosotros, desde el principio, **decidimos tener un impacto positivo y colaborar** con una parte de los beneficios en dos áreas, principalmente: **emergencias humanitarias y formación en conocimientos y valores.**

¿Qué significado tiene este acuerdo para SIGMA.AI y qué oportunidades abre para futuras iniciativas?

MISIONES SALESIANAS es una organización católica que siempre ha demostrado una gran diligencia, **dedicación y compromiso en la ayuda a personas** víctimas de pobreza extrema, de la esclavitud e incluso de persecución religiosa. **Es admirable la labor que realizan los misioneros** en condiciones durísimas, en las que incluso ponen en riesgo sus vidas para ayudar a los más necesitados, **enseñarles una profesión y llevarles esperanza** y el amor de Dios.

Este acuerdo nos permite ser parte de algunas de estas iniciativas y **colaborar en mejorar las condiciones de vida y en llevar esperanza** para un futuro mejor a personas a las que no podemos llegar por medio de nuestra actividad como empresa.

¿Qué os atrajo de estas iniciativas?

Si queremos que el mundo cambie tenemos dos opciones: esperar a que alguien lo haga, en cuyo caso puede incluso que cambie a peor, o **actuar directamente y ser parte de ese cambio**. Nosotros, con nuestra modesta aportación, preferimos ser parte de ese cambio. **Las iniciativas de MISIONES SALESIANAS van en la dirección de construir un mundo mejor** desde la óptica de la Doctrina Social de la Iglesia y lejos del relativismo moral que nos rodea.

¿Cómo animaríais a otras compañías del sector a sumarse a iniciativas solidarias como las que apoyáis?

Nuestro día a día está lleno de decisiones. Está en nuestra mano decidir hacer las cosas para que tengan un impacto positivo, así que nosotros **animamos a todas las empresas a ilusionarse con la idea de un mundo más justo y a trabajar por ello**, no sólo actuando de forma ética y responsable, sino dedicando una parte de sus beneficios a iniciativas solidarias que vayan **convirtiendo el mundo en un lugar mejor para todos**.

¿Cuál ha sido el momento más gratificante a lo largo de vuestra colaboración?

Sin duda, ver los resultados de las iniciativas en las que participamos. Entre los más recientes están la lectura de los testimonios de algunas de las personas a las que ayudamos en los últimos proyectos en Haití y Belén, pero **todo el proceso es muy gratificante para nosotros**.



Cambia s

Colab

914 313 313





Respuesta de emergencia ante la violencia en el país africano

Proyecto por conseguir | RD CONGO 25002



Escanea con el móvil para conocer y apoyar otros proyectos



La toma de las principales ciudades de las regiones de Kivu del Norte y del Sur por el grupo armado M23 y el ejército ruandés (Goma, Bukavu, Uvira...) **ha generado una grave crisis humanitaria** que se suma a los años de violencia que sufre la zona. **Miles de personas abandonaron sus hogares y tienen problemas para sobrevivir.** Con este proyecto, **más de 5.000 personas tendrán asistencia alimentaria y sanitaria.** Además, miles de niños, niñas, jóvenes y mujeres **recibirán la atención psicosocial.**



Apoyo a los jóvenes más desfavorecidos en San Lorenzo

Proyecto conseguido | PERÚ 3063

La ciudad de San Lorenzo tiene 20.000 habitantes y está formada por **más de 30 barrios y 6.000 viviendas.** Gracias a tu ayuda hemos apoyado la labor de evangelización y desarrollo humano de la parroquia a través de la **formación musical de 30 menores** y, la vez, **ampliado las zonas deportivas y recreativas.**



Recuerda que tu generosidad tiene recompensa

Los primeros **250€** desgravan:

80%

40%

45%

El resto de donaciones a partir de **250€** desgravan:

Tras dos años realizando una donación a Misiones Salesianas, al menos por el mismo importe, la desgravación aumenta.

Necesitamos tu ayuda para seguir haciendo obras extraordinarias

COLABORA



A través de nuestra web
misionessalesianas.org



Enviando un e-mail a
misiones@misionessalesianas.org



Llamando al teléfono
914 313 313

bizum 38078

A través de la app de tu banco

SANTANDER

ES69 0049 2710 7728 1410 7477

CAIXABANK

ES07 2100 3478 3722 0000 8614

BBVA

ES59 0182 7594 3902 0861 2837



Contribuye con Misiones Salesianas compartiendo esta revista y la información que contiene con tus familiares y amigos

Tienda Solidaria



Enciende una luz de esperanza
junto a **María Auxiliadora**



**MISIONES
SALESIANAS**

Una forma especial de apoyar la misión salesiana

Esta vela es un símbolo de fe, esperanza y compromiso con quienes más lo necesitan. Al sumarte a esta iniciativa, apoyas la labor de MISIONES SALESIANAS en favor de miles de niños, niñas y jóvenes en situaciones de vulnerabilidad.

Escanea el QR

